

◆ 避難所、関係施設一覧

指定避難所・指定緊急避難場所	住所	避難所	避難場所
1 小川公民館	小川 1661-1	○	—
2 (旧)小川小学校	小川 1649	○	○
3 (旧)野田小学校	野田 70	○	○
4 (旧)上吉影小学校	飯前 1376-16	○	○
5 (旧)下吉影小学校	下吉影 1763-4	○	○
6 (旧)橋小学校	与沢 729-1	○	○
7 小川南小学校	小川 686-1	○	○
8 小川北義務教育学校	川戸 1347-1	○	○
9 小川文化センター	小川 225	○	—
10 小美玉温泉ことぶき	上吉影 58-1	○	—
11 小川海洋センター	野田 269-1	○	—
12 小川運動公園	与沢 532	○	○
13 やすらぎの里小川	中延 1508-1	○	—
14 小川南中学校	小川 650	○	○
15 四季の里	部室 1106	○	—
16 美野里公民館	堅倉 835	○	—
17 羽鳥公民館	羽鳥 901-1	○	—
18 農村女性の家	納場 481-5	○	—
19 農村環境改善センター	中台 559	○	—
20 竹原小学校	竹原 571	○	○
21 羽鳥小学校	羽鳥 932	○	○
22 納場小学校	納場 444	○	○
23 堅倉小学校	堅倉 1698-6	○	○
24 美野里中学校	部室 1196-3	○	○
25 茨城県立中央高等学校	張星 500	○	○
26 希望ヶ丘公園	中台 418	—	○
27 東平児童公園	羽鳥 2654-8	—	○
28 堅倉わんぱく公園	堅倉 1659	—	○
29 先後公園	小岩戸 2023-126	—	○
30 仲丸池公園	堅倉 1959	—	○
31 堅倉運動広場	堅倉 1702	—	○
32 羽鳥運動広場	羽鳥 2030-3	—	○
33 納場運動広場	納場 765-1	—	○
34 江戸住宅公園	江戸 90-161	—	○
35 玉里保健福祉センター	上玉里 1122	○	—
36 小美玉市生涯学習センター	高崎 291-3	○	—
37 玉里学園義務教育学校	上玉里 751-1	○	○
38 (旧)玉里小学校	上玉里 1039	○	○
39 (旧)玉里北小学校	栗又四ヶ 986	○	○
40 (旧)玉里東小学校	下玉里 457	○	○
41 玉里幼稚園	上玉里 2956	○	—
42 玉川地区学習等供用施設	下玉里 2058	○	—
43 玉里運動公園	栗又四ヶ 2406-4	○	○
44 高崎集落センター	高崎 884-1	○	—
45 大井戸湖岸公園	下玉里 2508-1	—	○
46 空のえき そ・ら・ら	山野 1628-44	—	○
47 宮田防災公園	宮田 785-1	—	○

※小美玉市の市外局番は0299

指定避難所・指定緊急避難場所

指定避難所・指定緊急避難場所とは、災害が発生したとき、または発生するおそれがあるときに避難する市指定の施設や場所です。指定緊急避難場所は、災害が起きた直後など、安全確保のために避難する場所です。指定避難所は、災害によって自宅での生活などが困難になった際に、一時的に避難生活をする場所です。

庁舎関係	住所	電話
小美玉市役所	堅倉 835	48-1111
小美玉市役所小川総合支所	小川 4-11	48-1111
小美玉市役所玉里総合支所	上玉里 1122	48-1111
小美玉市役所羽鳥出張所	羽鳥 2663-70	46-2298
小美玉市水道局	中野谷 501-216	48-1111
霞台グリーンセンターみらい	高崎 1824-2	26-8664
霞台厚生施設組合中継センター	堅倉 1725-2	48-1571

消防・警察関係	住所	電話
小美玉市消防本部	小川 43-2	58-4541
小美玉市消防本部小川消防署	小川 43-2	58-4611
小美玉市消防本部美野里消防署	部室 1199-41	48-2266
小美玉市消防玉里消防署	上玉里 2956-4	58-0555
石岡警察署小川地区交番	小川 3-2	58-2006
石岡警察署美野里地区交番	張星 548-3	48-0110
石岡警察署玉里駐在所	上玉里 1124-1	58-2385

保健・福祉施設等	住所	電話
小美玉市小川保健相談センター	小川 2-1	58-1411
小美玉市四季健康館	部室 1106	48-0221
小美玉市玉里保健福祉センター	上玉里 1122	37-1551
小美玉温泉ことぶき	上吉影 58-1	53-0059
小美玉市社会福祉協議会 本所(玉里)	上玉里 1122	58-0511
小美玉市社会福祉協議会 美野里支所	部室 1106	36-7330
小美玉市社会福祉協議会 小川支所	小川 2-1	58-5102

医療関係	住所	電話
小美玉市医療センター	中延 651-2	58-2711
小川南病院	小川 733	58-1131
長島内科	小川 1853-1	58-4866
新澤医院	堅倉 995	48-0034
美野里病院	西郷地 1462	48-2118
希望ヶ丘びきクリニック	中台 843-10	36-8101
緑川整形外科医院	羽川 628-2	28-7002
けやきクリニック	張星 503-3	36-7777
おみたまクリニック	羽鳥 2663-61	46-7800
寺山皮膚科形成外科	羽鳥 2716-27	46-5111
石岡循環器科脳神経外科病院	栗又四ヶ 1768-29	58-5211
やまぐち医院	栗又四ヶ 1747-10	37-1055
つくば病院	高崎 2032-6	26-1271
小堀医院	田木谷 169-3	58-3185
大津内科クリニック	田木谷 935-107	37-0292

福祉避難所

福祉避難所とは、介護の必要が高齢の方や障がいを持つ方など一般の避難所では生活に支障を来す方に対して、配慮した避難所です。小美玉市では右記の施設と協定を結び、協力を頂いています。

※災害時に避難者の方が、福祉避難所へ直接避難を行うことはできませんのでご注意ください。



福祉避難所	住所	電話
特別養護老人ホーム 百里サンハウス	下吉影 2437-109	54-0710
特別養護老人ホーム ルミエ・デ・ソレイユ	山野 707-13	56-5588
特別養護老人ホーム 青丘園	橋場美 519-1	48-3266
グループホーム こすもす	橋場美 528	36-7377
特別養護老人ホーム サンホーム竹原	竹原 405-6	47-1526
特別養護老人ホーム あいおんの里羽鳥	羽川 653-7	56-3123
特別養護老人ホーム ほのか	中台 145-4	36-8071
グループホーム 青い丘	橋場美 14-1	36-7077
特別養護老人ホーム 晴風園	高崎 2032-8	26-7000
特別養護老人ホーム 晴風園の里	高崎 911-1	27-0111
グループホーム 玉里の里	高崎 1824-500	27-0002
障害者支援施設 あけぼの荘	上玉里 45-7	26-1377
障害者支援センター ひかり	上玉里 50-69	26-8808
障害者支援施設 たまりメリーホーム	上玉里 50-124	26-8808

避難所での注意点

避難所ルール厳守

共同生活の場では、騒いだり勝手な行動はせず、ルールを守りましょう。



貴重品

避難所では不特定多数の人があつまります。貴重品は必ず携帯しましょう。

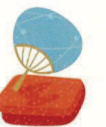


周囲への配慮

大声を出したり、他人をじろろ見るなど相手を不快にさせる行為はやめましょう。困っている人がいたら声をかけましょう。

寒暖対策

空調が使用できない場合に備えて、うちわや扇子、毛布等を用意しましょう。



食物アレルギー

配られる食料のなかには、アレルギー対応していないものもあります。食品表示をよく確認し、不安な場合は避難所係員に相談しましょう。

衛生環境

身の回りを整理整頓し、トイレなどはきれいに使しましょう。



水分補給

気分がないうちに脱水症状になっていることがあります。のどが渇いていなくても意識的に水分補給しましょう。

適度な運動

長時間避難所生活をすると、血流が悪くなり、体が支障が発生するおそれがあるため、適度な運動をしましょう。



避難所生活での感染症の注意点



ソーシャルディスタンス

密を避け、他の人と距離をあけるよう心がけましょう。



マスクの着用

感染拡大を防ぐため、マスクを着用しましょう。



消毒

特に共有スペースは多くの方が触れる機会が多いです。自分のスペースに戻る前に必ず消毒しましょう。



検温

普段の平熱を確認しておきましょう。定期的に検温し体調管理しましょう。



避難所では静かに

飛沫感染を防ぎ、寝ている人の邪魔にならないために、大声や大きな物音は控えましょう。



避難所スタッフへの相談

周囲に影響が出ないよう、体調が悪いと感じたら、すぐに避難所係員に申し出ましょう。



避難先について

- 避難とは「難」を「避ける」ことで、安全な場所にいる人まで避難所等に行く必要はありません。
- 避難先は、市が指定した学校や公民館等避難所に限りません。親戚や友人の家等への避難も考えておきましょう。
- 風水害時において、安全確保が可能な場合には、自宅の2階以上に避難することも考えましょう。

R6.4.30より下記の浸水想定区域が指定されました。
 現在ハザードマップに反映されておりませんので別紙浸水想定区域図を参照いただきますようお願いいたします。

- ① 巴川の浸水想定区域
- ② 園部川の浸水想定区域

この「小美玉市防災ハザードマップ(全体図)」は、小美玉市で災害が発生するおそれがある箇所を示したマップです。
 地区別、災害別の詳細マップは左下にある目次の各ページをご確認ください。



ハザードマップ目次 [table of contents]

地区別 [The area of Disaster prevention hazard maps]

- /小川地区 Ogawa p.15
- /美野里地区 Minori p.17
- /玉里地区 Tamari p.19

土砂災害 [Sediment disaster hazard maps]

- p.15、p.19～22

洪水 [Flood hazard map]

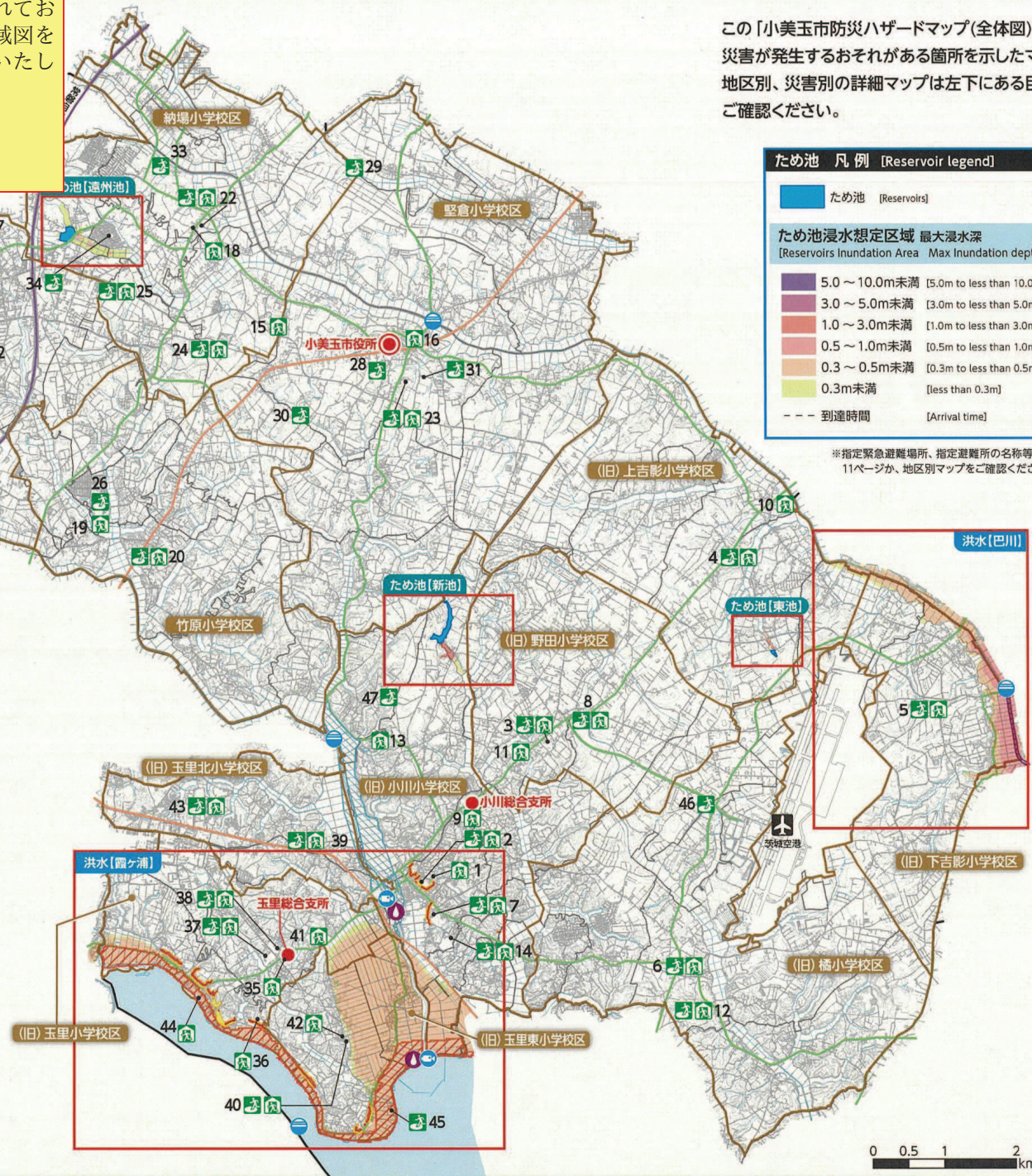
- 【霞ヶ浦 Lake Kasumigaura】**
- /浸水想定 p.21
- /継続時間 p.23
- 【巴川 Tomoe River】**
- /浸水想定 p.25
- /継続時間 p.26

ため池 [Reservoirs hazard map]

- 【遠州池 Ensyuike】** p.27
- 【新池 Niike】** p.28
- 【東池 Higashiike】** p.28

地震 [Earthquake hazard map]

- p.29



ため池 凡例 [Reservoir legend]

ため池 [Reservoirs]

ため池浸水想定区域 最大浸水深
 [Reservoirs Inundation Area Max Inundation depth]

- 5.0～10.0m未満 [5.0m to less than 10.0m]
- 3.0～5.0m未満 [3.0m to less than 5.0m]
- 1.0～3.0m未満 [1.0m to less than 3.0m]
- 0.5～1.0m未満 [0.5m to less than 1.0m]
- 0.3～0.5m未満 [0.3m to less than 0.5m]
- 0.3m未満 [less than 0.3m]
- 到達時間 [Arrival time]

※指定緊急避難場所、指定避難所の名称等は11ページか、地区別マップをご確認ください。

凡例一覧 [Legend List]

- 指定緊急避難場所 [Emergency evacuation sites]
- 指定避難所 [Evacuation center]
- 福祉避難所 [Welfare evacuation center]
- 避難推奨方向 [Recommended Evacuation Direction]
- 小美玉市役所 [Omitama City Hall]
- 総合支所 [General branch office]
- 庁舎関係 [Government office]
- 消防関係 [Fire station]
- 警察関係 [Police station]
- 医療関係 [Hospital]
- 公民館 [Community center]
- 保健・福祉施設関係 [Health・Welfare Center]
- 学校 [School]
- 水位観測所 [Water Level Monitoring Station]
- 水位観測所(河川カメラ) [Water Level Monitoring Station (River Cameras)]
- ポンプ場 [Pumping station]
- 国道 [National Road]
- 県道 [Prefectural Road]
- 高速道路 [Expressway]
- 茨城空港 [Ibaraki Airport]

土砂災害特別警戒区域 [Sediment disaster special hazard zones (Red zones)]

土砂災害警戒区域 [Sediment disaster hazard zones (Yellow zones)]

洪水浸水想定区域 最大浸水深
 [Flood Inundation Area Max Inundation depth]

- 5.0～10.0m未満 [5.0m to less than 10.0m]
- 3.0～5.0m未満 [3.0m to less than 5.0m]
- 0.5～3.0m未満 [0.5m to less than 3.0m]
- 0.0～0.5m未満 [0.0m to less than 0.5m]

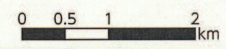
家屋倒壊等氾濫想定区域
 [The area where wooden houses are at risk of collapse due to flooding]

- 氾濫流 [Areas at risk of flood that might destroy wooden houses]
- 河岸浸食 [Areas where houses may be destroyed due to bank erosion]

洪水浸水継続時間 [Inundation duration]

- 672時間(4週間) [672 hours (4 weeks)]
- 336時間(2週間) [336 hours (2 weeks)]
- 168時間(1週間) [168 hours (1 week)]
- 72時間(3日間) [72 hours (3 days)]
- 24時間(1日間) [24 hours (1 day)]
- 12時間 [12 hours]

過去の災害箇所(園部川) [Past disaster points(Sonobe River)]



地区別ハザードマップ 全体図

R6.4.30より下記の浸水想定区域が指定されました。
 現在ハザードマップに反映されておりませんので別紙浸水想定区域図を参照いただきますようお願いいたします。

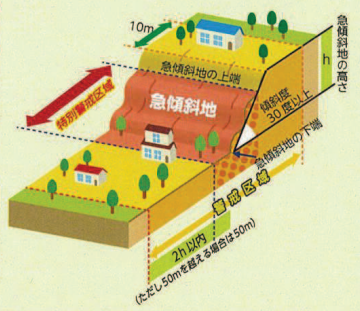
- ① 巴川の浸水想定区域
- ② 園部川の浸水想定区域



このマップは、小川地区で災害が発生するおそれがある箇所を、避難所などの情報と合わせて示したマップです。また、災害時の避難に支援を必要とする方々の施設、地域の活動の拠点となる公民館を記載しました。日ごろの備えや避難の際にご利用ください。マップに示されている浸水や土砂災害警戒区域等の範囲でなくとも災害が発生する可能性があります。市からの避難情報や気象情報に注意しましょう。

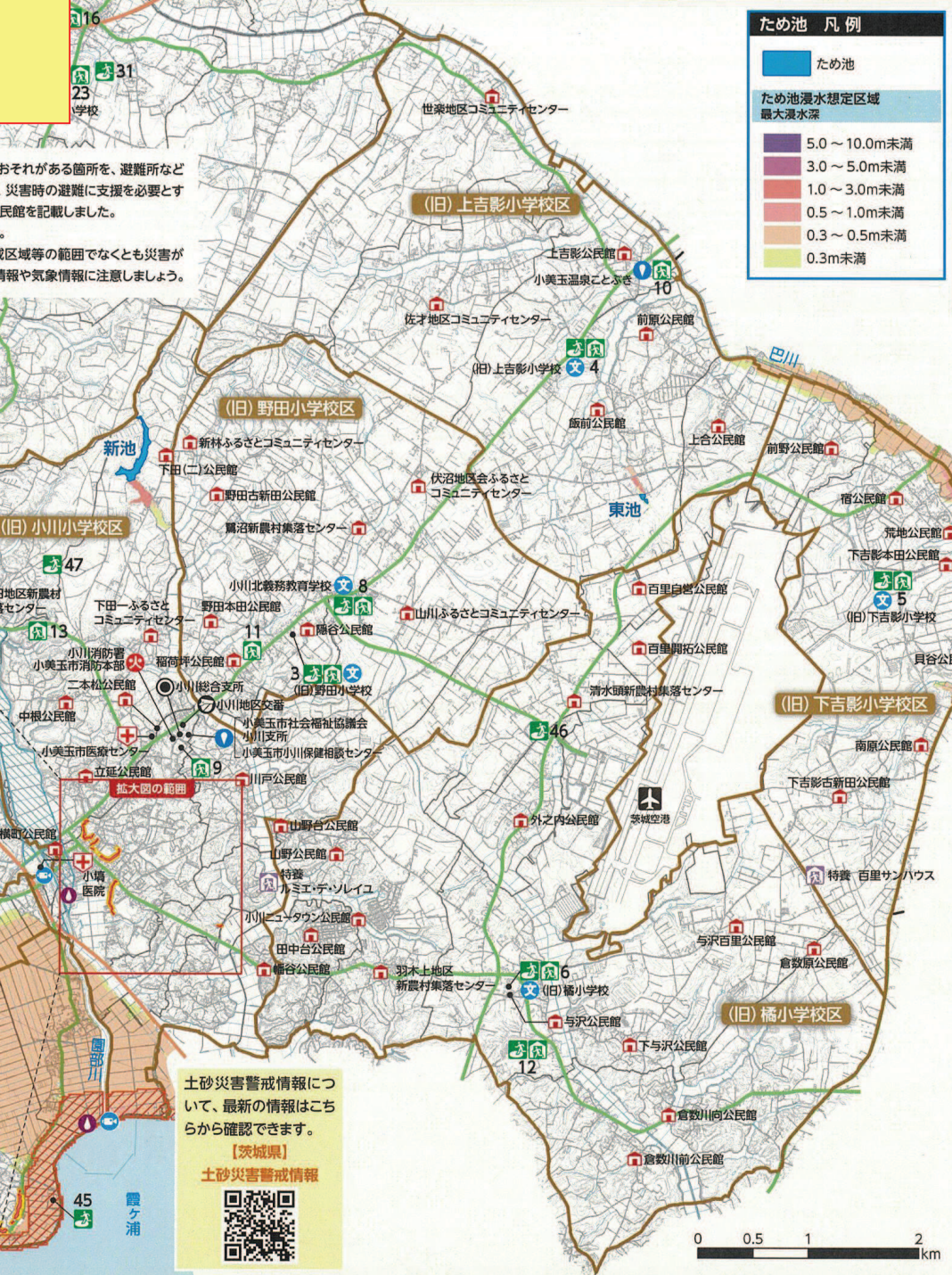
土砂災害特別警戒区域 (通称:レッドゾーン)

土砂災害警戒区域のうち、急傾斜地の崩壊等が発生した場合に建築物に損壊が生じ住民等の生命又は身体に著しい危害が生ずるおそれがあると認められる区域



土砂災害警戒区域 (通称:イエローゾーン)

急傾斜地の崩壊等が発生した場合に住民等の生命又は身体に危害が生ずるおそれがあると認められる区域



ため池 凡例

ため池

ため池浸水想定区域
最大浸水深

- 5.0 ~ 10.0m未滿
- 3.0 ~ 5.0m未滿
- 1.0 ~ 3.0m未滿
- 0.5 ~ 1.0m未滿
- 0.3 ~ 0.5m未滿
- 0.3m未滿

凡例

- 指定緊急避難場所
- 指定避難所
- 福祉避難所
- 市役所
- 庁舎関係
- 消防関係
- 警察関係
- 医療関係
- 公民館
- 保健・福祉施設関係
- 学校
- 水位観測所
- 水位観測所(河川カメラ)
- ポンプ場
- 国道
- 県道
- 高速道路
- 茨城空港

土砂災害特別警戒区域 (急傾斜地の崩壊)

土砂災害警戒区域 (急傾斜地の崩壊)

洪水浸水想定区域
最大浸水深

- 5.0 ~ 10.0m未滿
- 3.0 ~ 5.0m未滿
- 0.5 ~ 3.0m未滿
- 0.0 ~ 0.5m未滿

家屋倒壊等氾濫想定区域

- 氾濫流
- 河岸浸食
- 過去の災害箇所(園部川)

土砂災害警戒情報について、最新の情報はこちらから確認できます。

【茨城県】
土砂災害警戒情報

指定避難所・指定緊急避難場所

番号	名称	住所	避難所	避難場所
1	小川公民館	小川 1661-1	○	—
2	(旧)小川小学校	小川 1649	○	○
3	(旧)野田小学校	野田 70	○	○
4	(旧)上吉影小学校	飯前 1376-16	○	○
5	(旧)下吉影小学校	下吉影 1763-4	○	○
6	(旧)橋小学校	与沢 729-1	○	○
7	小川南小学校	小川 686-1	○	○
8	小川北義務教育学校	川戸 1347-1	○	○
9	小川文化センター	小川 225	○	—
10	小美玉温泉ことぶき	上吉影 58-1	○	—
11	小川海洋センター	野田 269-1	○	—
12	小川運動公園	与沢532	○	○
13	やすらぎの里小川	中延 1508-1	○	—
14	小川南中学校	小川 650	○	○
16	美野里公民館	堅倉 835	○	—
19	農村環境改善センター	中台 559	○	—
20	竹原小学校	竹原 571	○	○
23	堅倉小学校	堅倉 1698-6	○	○
24	美野里中学校	部室 1196-3	○	○
26	希望ヶ丘公園	中台 418	○	—
28	壁倉わんぱく公園	堅倉 1659	—	○
30	仲丸池公園	堅倉 1959	—	○
31	堅倉運動広場	堅倉 1702	—	○
45	大井戸湖畔公園	下玉里 2508-1	—	○
46	空のえき そら・ら	山野 1628-44	—	○
47	宮田防災公園	宮田 785-1	—	○

※特養：【特別養護老人ホーム】

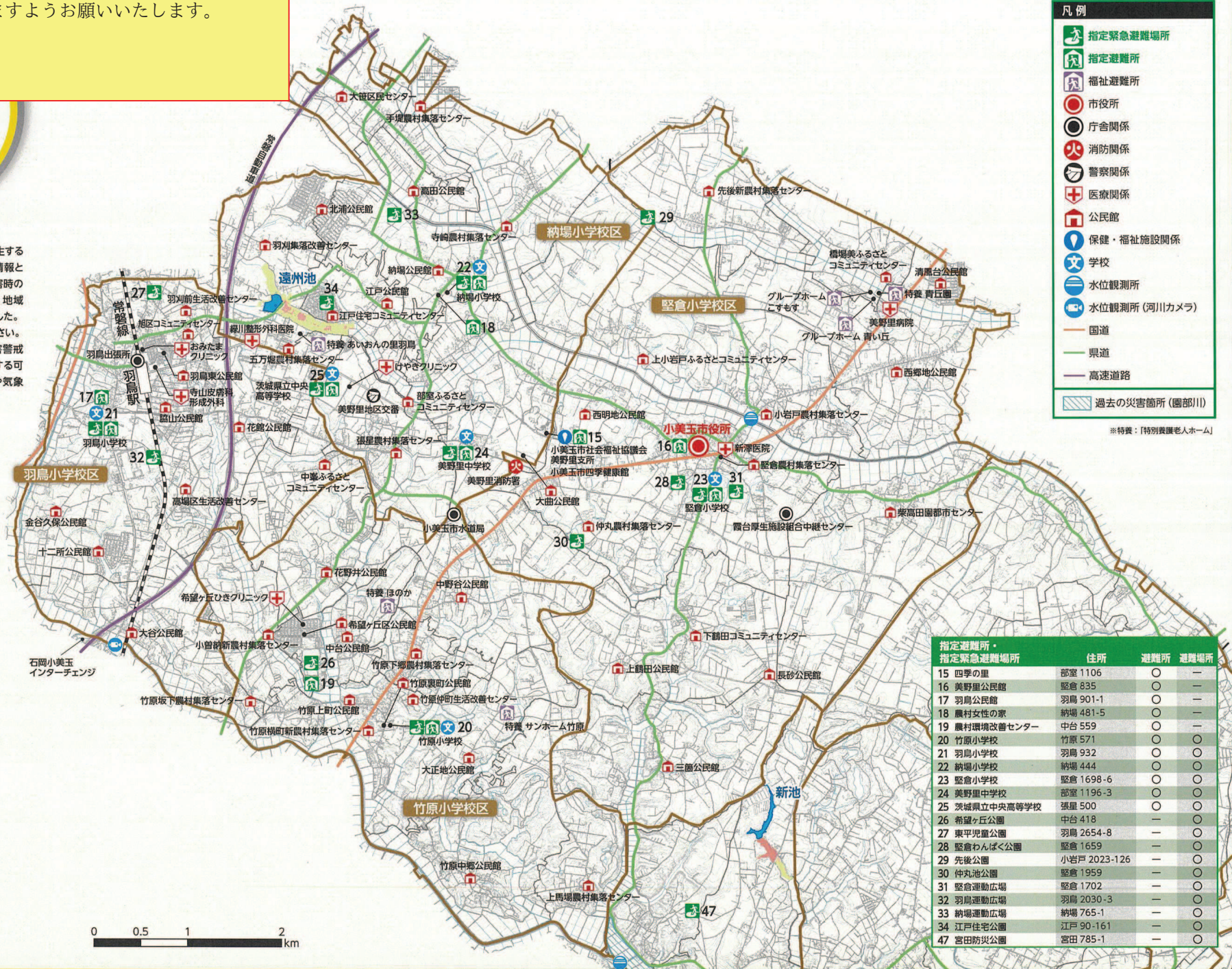
R6.4.30より下記の浸水想定区域が指定されました。
 現在ハザードマップに反映されておりませんので別紙浸水想定区域図を参照いただきますようお願いいたします。

- ① 巴川の浸水想定区域
- ② 園部川の浸水想定区域

美野里地区



このマップは、美野里地区で災害が発生するおそれがある箇所を、避難所などの情報と合わせて示したマップです。また、災害時の避難に支援を必要とする方々の施設、地域の活動の拠点となる公民館を記載しました。日ごろの備えや避難の際にご活用ください。マップに示されている浸水や土砂災害警戒区域等の範囲でなくとも災害が発生する可能性があります。市からの避難情報や気象情報に注意しましょう。

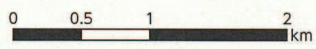


- ### 凡例
- 指定緊急避難場所
 - 指定避難所
 - 福祉避難所
 - 市役所
 - 庁舎関係
 - 消防関係
 - 警察関係
 - 医療関係
 - 公民館
 - 保健・福祉施設関係
 - 学校
 - 水位観測所
 - 水位観測所(河川カメラ)
 - 国道
 - 県道
 - 高速道路
 - 過去の災害箇所(園部川)
- ※特養：「特別養護老人ホーム」

ため池 凡例

ため池
ため池浸水想定区域 最大浸水深
5.0～10.0m未満
3.0～5.0m未満
1.0～3.0m未満
0.5～1.0m未満
0.3～0.5m未満
0.3m未満

指定避難所・指定緊急避難場所	住所	避難所	避難場所
15 四季の里	部屋 1106	○	—
16 美野里公民館	堅倉 835	○	—
17 羽鳥公民館	羽鳥 901-1	○	—
18 農村女性の家	納場 481-5	○	—
19 農村環境改善センター	中台 559	○	—
20 竹原小学校	竹原 571	○	○
21 羽鳥小学校	羽鳥 932	○	○
22 納場小学校	納場 444	○	○
23 堅倉小学校	堅倉 1698-6	○	○
24 美野里中学校	部屋 1196-3	○	○
25 茨城県立中央高等学校	張屋 500	○	○
26 希望ヶ丘公園	中台 418	—	○
27 東平児童公園	羽鳥 2654-8	—	○
28 堅倉わんぱく公園	堅倉 1659	—	○
29 先後公園	小岩戸 2023-126	—	○
30 仲丸公園	堅倉 1959	—	○
31 堅倉運動広場	堅倉 1702	—	○
32 羽鳥運動広場	羽鳥 2030-3	—	○
33 納場運動広場	納場 765-1	—	○
34 江戸住宅公園	江戸 90-161	—	○
47 宮田防災公園	宮田 785-1	—	○



R6.4.30より下記の浸水想定区域が指定されました。
現在ハザードマップに反映されておりませんので別紙浸水想定区域図を参照いただきますようお願いいたします。

- ① 巴川の浸水想定区域
- ② 園部川の浸水想定区域

玉里地区



このマップは、玉里地区で災害が発生するおそれがある箇所、避難所などの情報と合わせて示したマップです。また、災害時の避難に支援を必要とする方々の施設、地域の活動の拠点となる公民館を記載しました。日ごろの備えや避難の際にご活用ください。マップに示されている浸水や土砂災害警戒区域等の範囲でなくとも災害が発生する可能性があります。市からの避難情報や気象情報に注意しましょう。

指定避難所・指定緊急避難場所	住所	避難所	避難場所
1 小川公民館	小川 1661-1	○	—
2 (旧)小川小学校	小川 1649	○	○
7 小川南小学校	小川 686-1	○	○
9 小川文化センター	小川 225	○	—
11 小川海洋センター	野田 269-1	○	—
14 小川南中学校	小川 650	○	○
35 玉里保健福祉センター	上玉里 1122	○	—
36 小美玉市生涯学習センター	高崎 291-3	○	—
37 玉里学園義務教育学校	上玉里 751-1	○	○
38 (旧)玉里小学校	上玉里 1039	○	○
39 (旧)玉里北小学校	栗又四ヶ 986	○	○
40 (旧)玉里東小学校	下玉里 457	○	○
41 玉里幼稚園	上玉里 2956	○	—
42 玉川地区学習等供用施設	下玉里 2058	○	—
43 玉里運動公園	栗又四ヶ 2406-4	○	○
44 高崎集落センター	高崎 884-1	○	—
45 大井戸湖岸公園	下玉里 2508-1	—	○

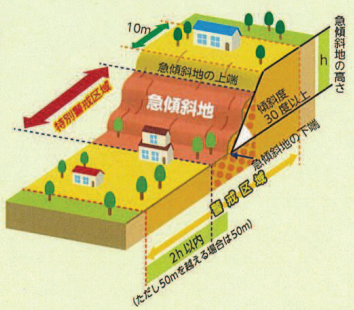
※特養：「特別養護老人ホーム」

土砂災害特別警戒区域 (通称:レッドゾーン)

土砂災害警戒区域のうち、急傾斜地の崩壊等が発生した場合に建築物に損壊が生じ住民等の生命又は身体に著しい危害が生ずるおそれがあると認められる区域

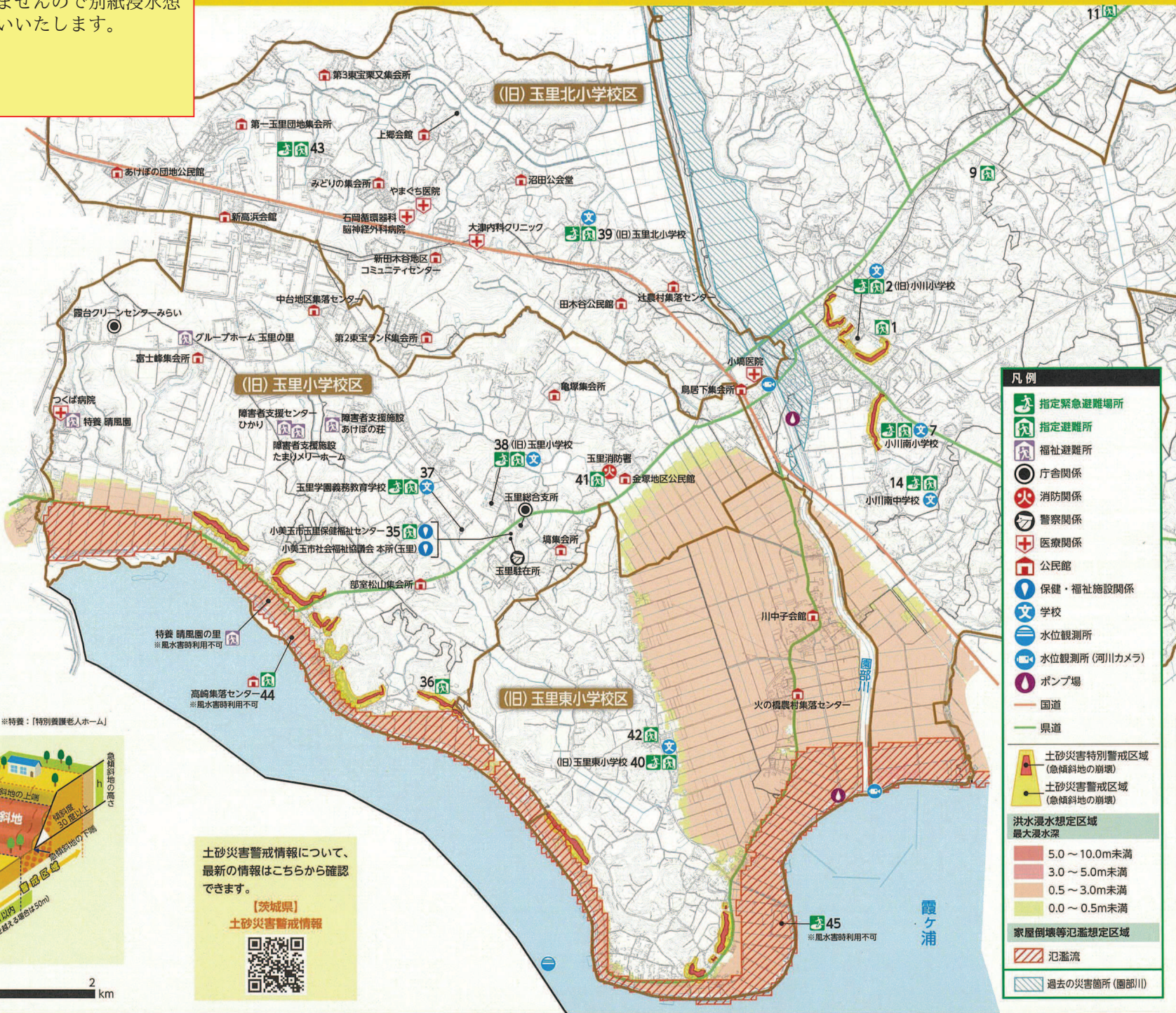
土砂災害警戒区域 (通称:イエローゾーン)

急傾斜地の崩壊等が発生した場合に住民等の生命又は身体に危害が生ずるおそれがあると認められる区域



土砂災害警戒情報について、最新の情報はこちらから確認できます。

【茨城県】
土砂災害警戒情報

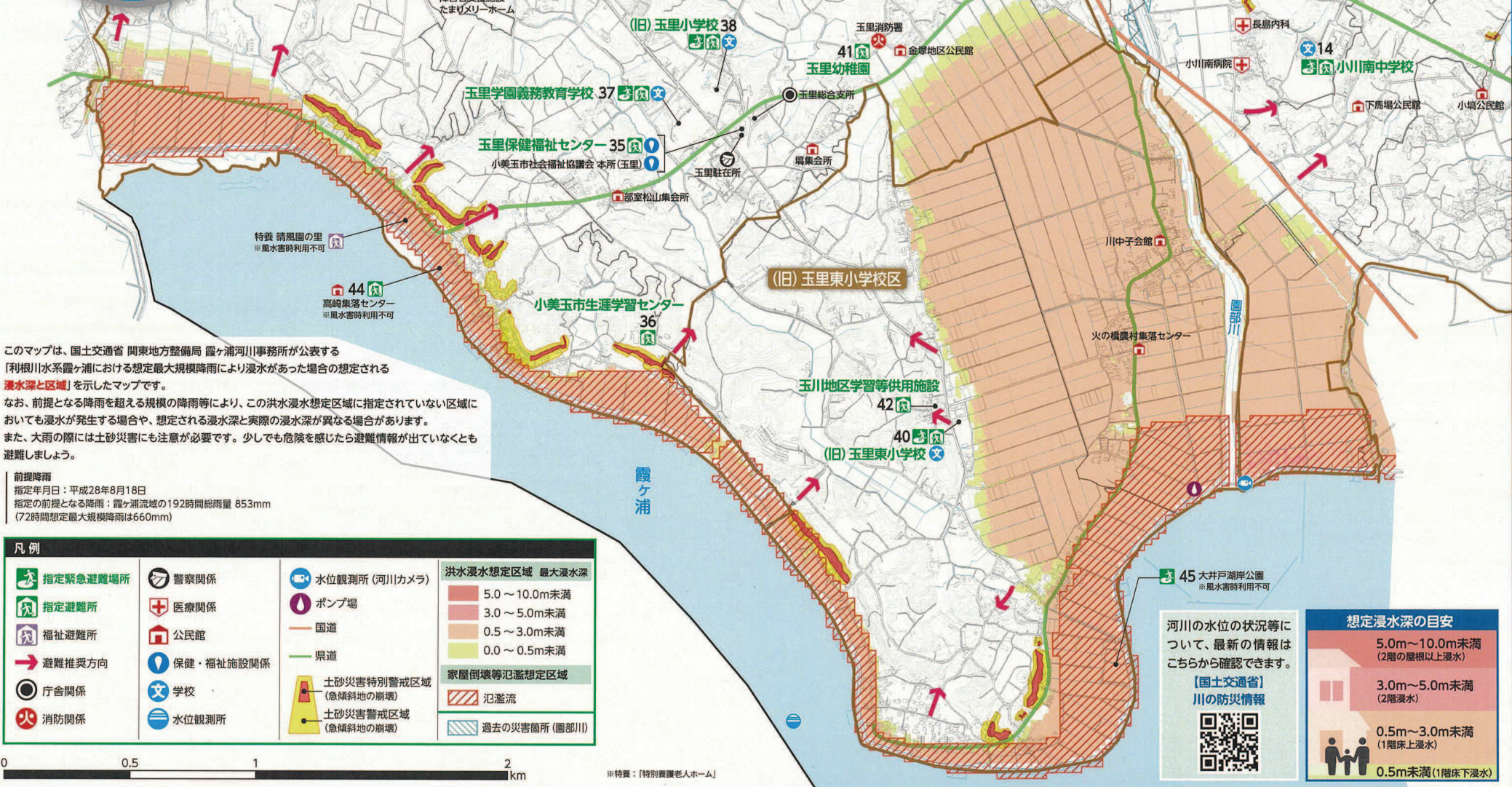


凡例

- 指定緊急避難場所
- 指定避難所
- 福祉避難所
- 庁舎関係
- 消防関係
- 警察関係
- 医療関係
- 公民館
- 保健・福祉施設関係
- 学校
- 水位観測所
- 水位観測所(河川カメラ)
- ポンプ場
- 国道
- 県道
- 土砂災害特別警戒区域(急傾斜地の崩壊)
- 土砂災害警戒区域(急傾斜地の崩壊)
- 洪水浸水想定区域
- 最大浸水深
- 5.0～10.0m未満
- 3.0～5.0m未満
- 0.5～3.0m未満
- 0.0～0.5m未満
- 家屋倒壊等氾濫想定区域
- 氾濫流
- 過去の災害箇所(園部川)

地区別ハザードマップ 玉里地区

小美玉市 洪水ハザードマップ
 Omitama City Flood hazard map
霞ヶ浦 浸水想定区域
 Lake Kasumigaura | Flood Inundation Area



このマップは、国土交通省 関東地方整備局 霞ヶ浦河川事務所が公表する「利根川水系霞ヶ浦における想定最大規模降雨により浸水があった場合の想定される浸水深と区域」を示したマップです。
 なお、前提となる降雨を超える規模の降雨等により、この洪水浸水想定区域に指定されていない区域においても浸水が発生する場合や、想定される浸水深と実際の浸水深が異なる場合があります。
 また、大雨の際には土砂災害にも注意が必要です。少しでも危険を感じたら避難情報が出ていなくとも避難しましょう。

前提降雨
 指定年月日：平成28年8月18日
 指定の前提となる降雨：霞ヶ浦流域の192時間総雨量 853mm
 (72時間想定最大規模降雨は660mm)

凡例			
			5.0～10.0m未満
			3.0～5.0m未満
			0.5～3.0m未満
			0.0～0.5m未満

河川の水位の状況等について、最新の情報はこちらから確認できます。
【国土交通省】川の防災情報

想定浸水深の目安	
	5.0m～10.0m未満 (2階の屋根以上浸水)
	3.0m～5.0m未満 (2階浸水)
	0.5m～3.0m未満 (1階床上浸水)
	0.5m未満 (1階床下浸水)

小美玉市 洪水ハザードマップ

Omitama City
Flood hazard map

霞ヶ浦 | 浸水継続時間 |

Lake Kasumigaura | Inundation duration



このマップは、国土交通省 関東地方整備局 霞ヶ浦河川事務所が公表する「利根川水系霞ヶ浦における想定最大規模降雨により浸水があった場合の想定される浸水継続時間と区域」を示したマップです。

なお、前提となる降雨を超える規模の降雨等により、この洪水浸水想定区域に指定されていない区域においても浸水が発生する場合や、想定される継続時間と実際の継続時間が異なる場合があります。浸水継続時間が長期にわたる場合は、立退き避難をしましょう。

前提降雨

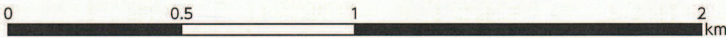
指定年月日：平成28年8月18日
指定の前提となる降雨：霞ヶ浦流域の192時間総雨量 853mm
(72時間想定最大規模降雨は660mm)

凡例

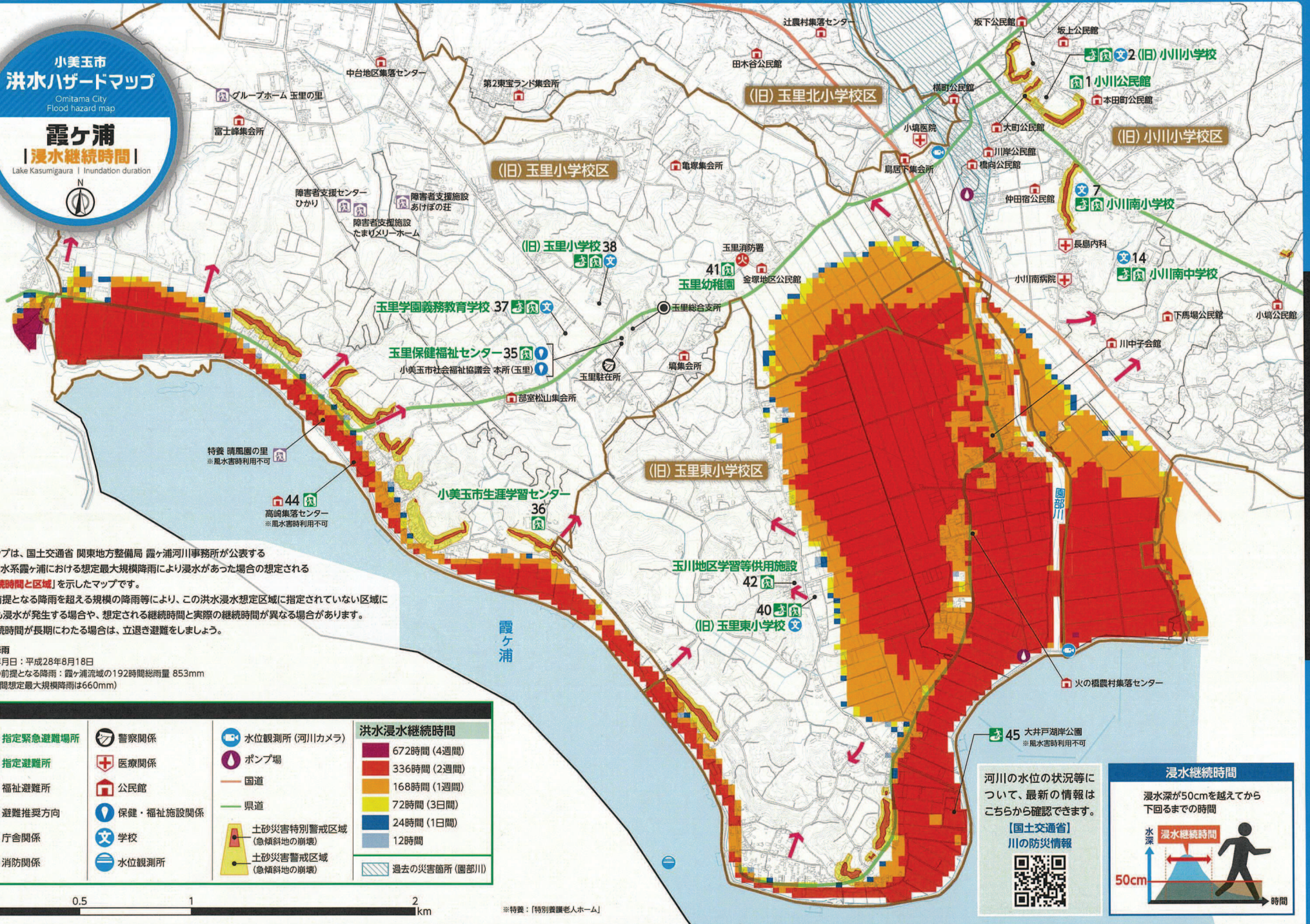
- | | | |
|--|--|--|
| | | |
| | | |
| | | |
| | | |
| | | |
| | | |

洪水浸水継続時間

-
-
-
-
-
-
-



※特養：「特別養護老人ホーム」



河川の水位の状況等について、最新の情報は
こちらから確認できます。

【国土交通省】
川の防災情報



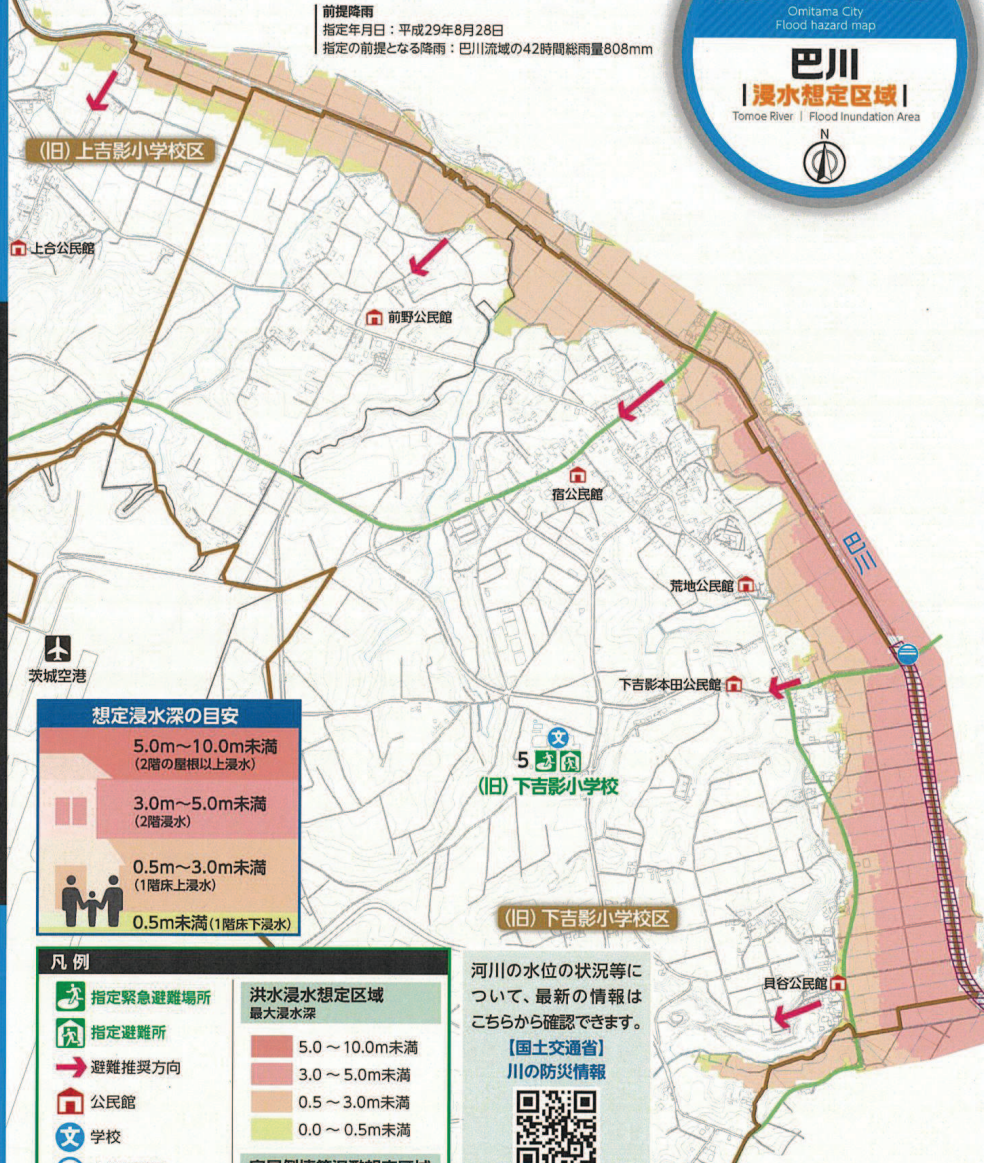
このマップは、茨城県が公表する「利根川水系巴川における想定最大規模降雨により浸水があった場合の想定される**浸水深と区域**」を示したマップです。なお、前提となる降雨を超える規模の降雨等により、この洪水浸水想定区域に指定されていない区域においても浸水が発生する場合や、想定される浸水深と実際の浸水深が異なる場合があります。少しでも危険を感じたら避難情報が出ていなくとも避難しましょう。

前提降雨
指定年月日：平成29年8月28日
指定の前提となる降雨：巴川流域の42時間総雨量808mm

小美玉市
洪水ハザードマップ

巴川
| 浸水想定区域 |

Tomoe River | Flood Inundation Area



想定浸水深の目安

5.0m~10.0m未満 (2階の屋根以上浸水)
3.0m~5.0m未満 (2階浸水)
0.5m~3.0m未満 (1階床上浸水)
0.5m未満(1階床下浸水)

凡例

	指定緊急避難場所		洪水浸水想定区域 最大浸水深
	指定避難所		5.0~10.0m未満
	避難推奨方向		3.0~5.0m未満
	公民館		0.5~3.0m未満
	学校		0.0~0.5m未満
	水位観測所		家屋倒壊等氾濫想定区域
	県道		河岸浸食

河川の水位の状況等について、最新の情報は
こちらから確認できます。



R6.4.30より下記の浸水想定区域が指定されました。現在ハザードマップに反映されておりませんので別紙浸水想定区域図を参照いただきますようお願いいたします。

- ① 巴川の浸水想定区域
- ② 園部川の浸水想定区域

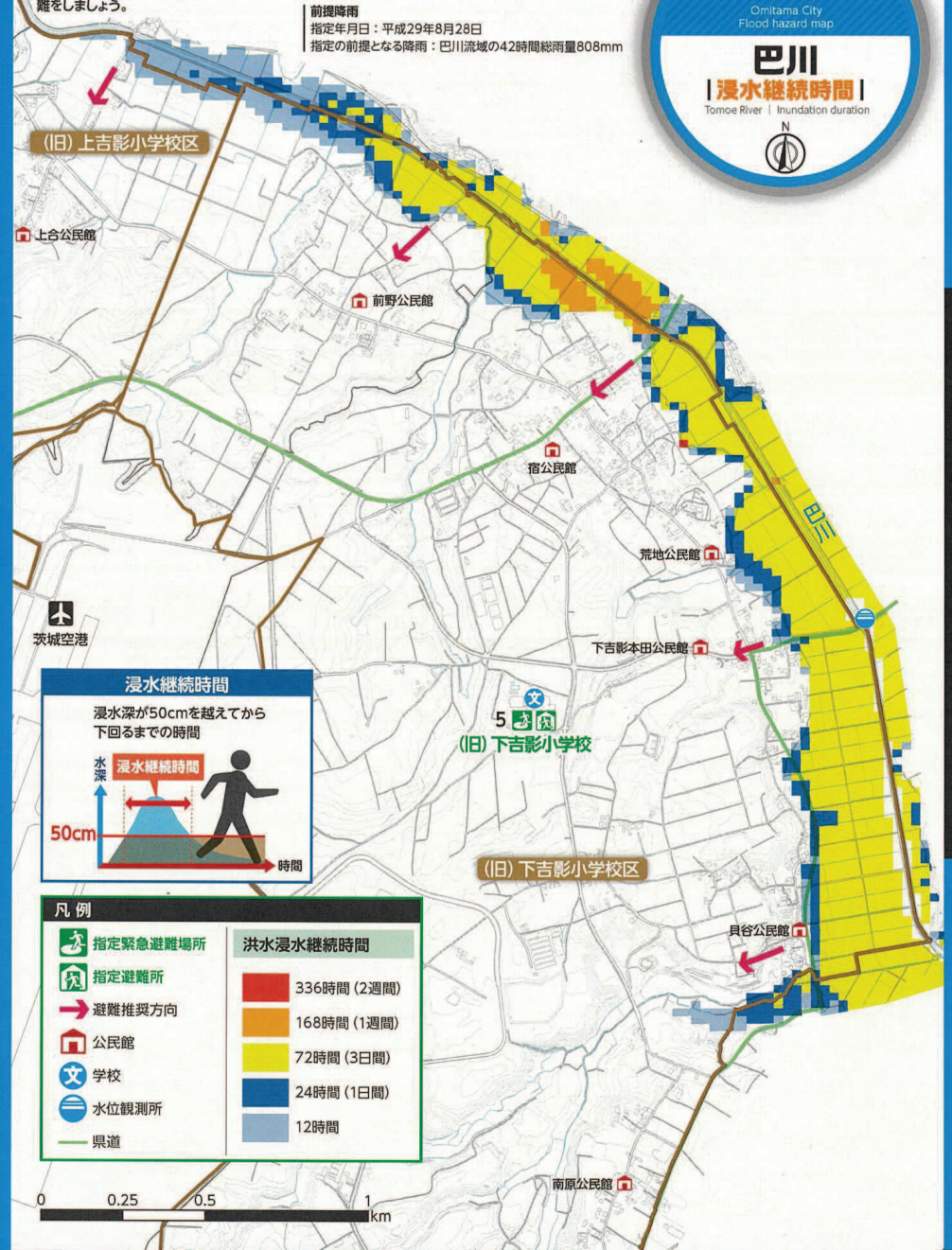
このマップは、茨城県が公表する「利根川水系巴川における想定最大規模降雨により浸水があった場合の想定される**浸水継続時間と区域**」を示したマップです。なお、前提となる降雨を超える規模の降雨等により、この洪水浸水想定区域に指定されていない区域においても浸水が発生する場合や、想定される継続時間と実際の継続時間が異なる場合があります。浸水継続時間が長期にわたる場合は、立退き避難をしましょう。

前提降雨
指定年月日：平成29年8月28日
指定の前提となる降雨：巴川流域の42時間総雨量808mm

小美玉市
洪水ハザードマップ

巴川
| 浸水継続時間 |

Tomoe River | Inundation duration



凡例

	指定緊急避難場所		洪水浸水継続時間
	指定避難所		336時間(2週間)
	避難推奨方向		168時間(1週間)
	公民館		72時間(3日間)
	学校		24時間(1日間)
	水位観測所		12時間
	県道		

小美玉市 ため池 ハザードマップ

Omitama City
Reservoirs hazard map

- 遠州池
- 新池
- 東池

小美玉市ため池
ハザードマップに
ついて



<https://www.city.omitama.lg.jp/0000/info-0000006684-0.html>

ため池決壊の要因



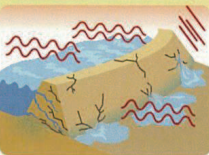
大雨のとき

台風や集中豪雨によって、ため池の水位が上昇すると、堤防に浸み込む水の量が増えて、亀裂や漏水が発生し、ため池の決壊の危険性が高まります。また、流木などがため池の洪水吐を塞いでしまうと、さらに水位が上昇し、堤防から越水してしまいます。堤防を乗り越えた水の力により堤防が侵食され、決壊に至る危険性がさらに増加します。



地震のとき

地震が発生すると、堤防は異常な力を受けて亀裂や沈下が発生します。地震によって堤防の強度も低下しているため、水圧に耐えきれずに決壊することがあります。地震直後に決壊しなくても、堤防が損傷している場合には、その後の余震で決壊することもあり得るので注意が必要です。



凡例

指定緊急避難場所

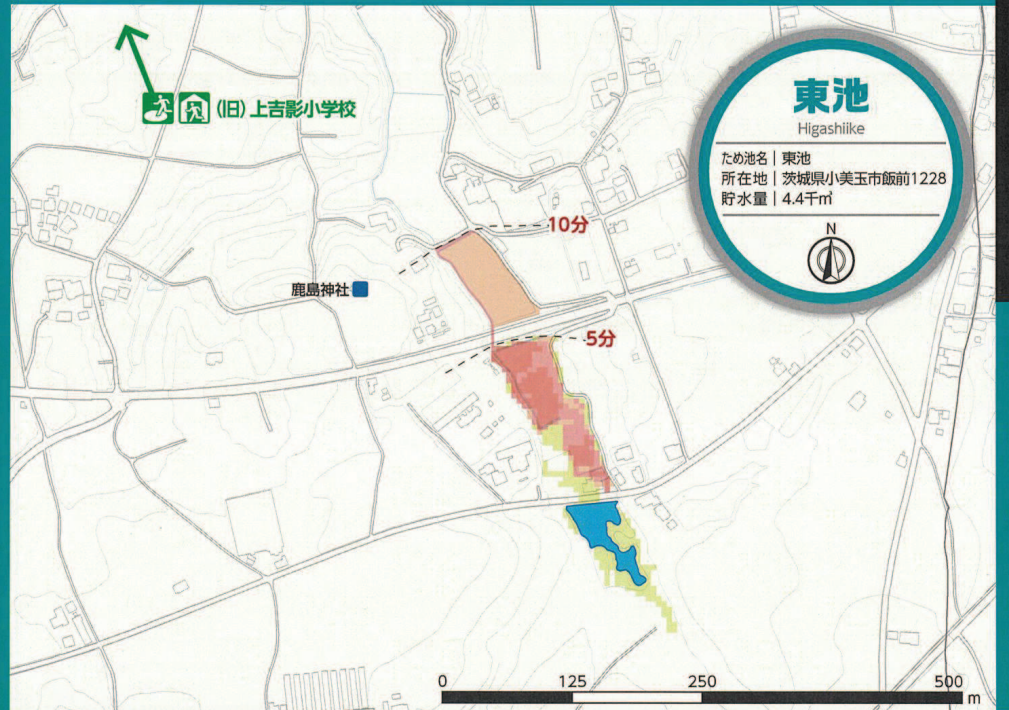
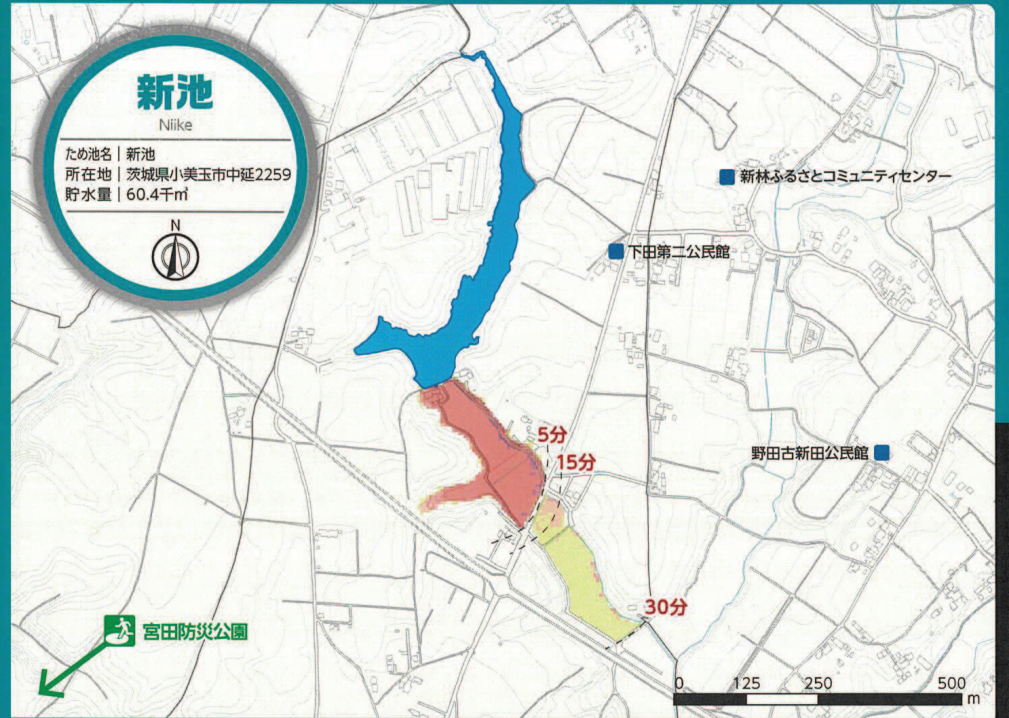
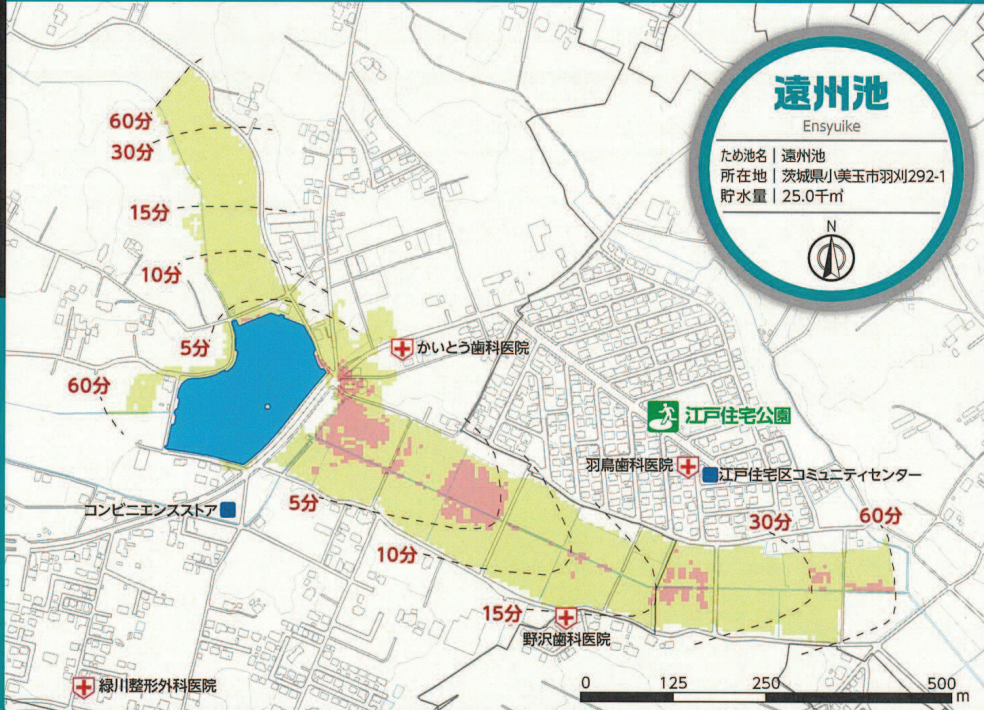
指定避難所

医療関係

ランドマーク

ため池
 到達時間

最大浸水深
 5.0～10.0m未満
 3.0～5.0m未満
 1.0～3.0m未満
 0.5～1.0m未満
 0.3～0.5m未満
 0.3m未満



小美玉市 地震 ハザードマップ

Omitama City
Earthquake hazard map



想定地震

「茨城県南部の地震」

内閣府が設定した首都直下のマグニチュード7クラスの地震の中で、茨城県南部地域に影響のある地震

想定地震の詳細は「茨城県地震被害想定調査」をご確認ください。
<https://www.pref.ibaraki.jp/bousaikiki/bousaikiki/bousai/higaisoutel/higaisoutel.html>

このマップは、平成30年に茨城県が実施した「茨城県地震被害想定調査」に基づき、小美玉市に大きな被害をもたらす可能性がある地震を想定し、揺れやすさ(震度)や液状化の危険度を予測したものです。
 いざという時のために、地震に対する日ごろからの備えを心がけましょう。

○ 揺れやすさ [Seismic intensity]

地震の揺れは、「地震の規模(マグニチュード)」「震源からの距離」「地盤の強さ」により変わります。地震の規模が大きくなり、震源地からの距離が近いほど揺れが大きくなりますが、同じ揺れでも地盤の硬い場所より柔らかい場所の方が揺れが大きくなります。

凡例 [Legend]

- 指定緊急避難場所 [Emergency evacuation sites]
- 指定避難所 [Evacuation center]

揺れやすさ(震度) [Seismic intensity]

- 6弱 [Intensity 6(low)]
- 5強 [Intensity 5(high)]

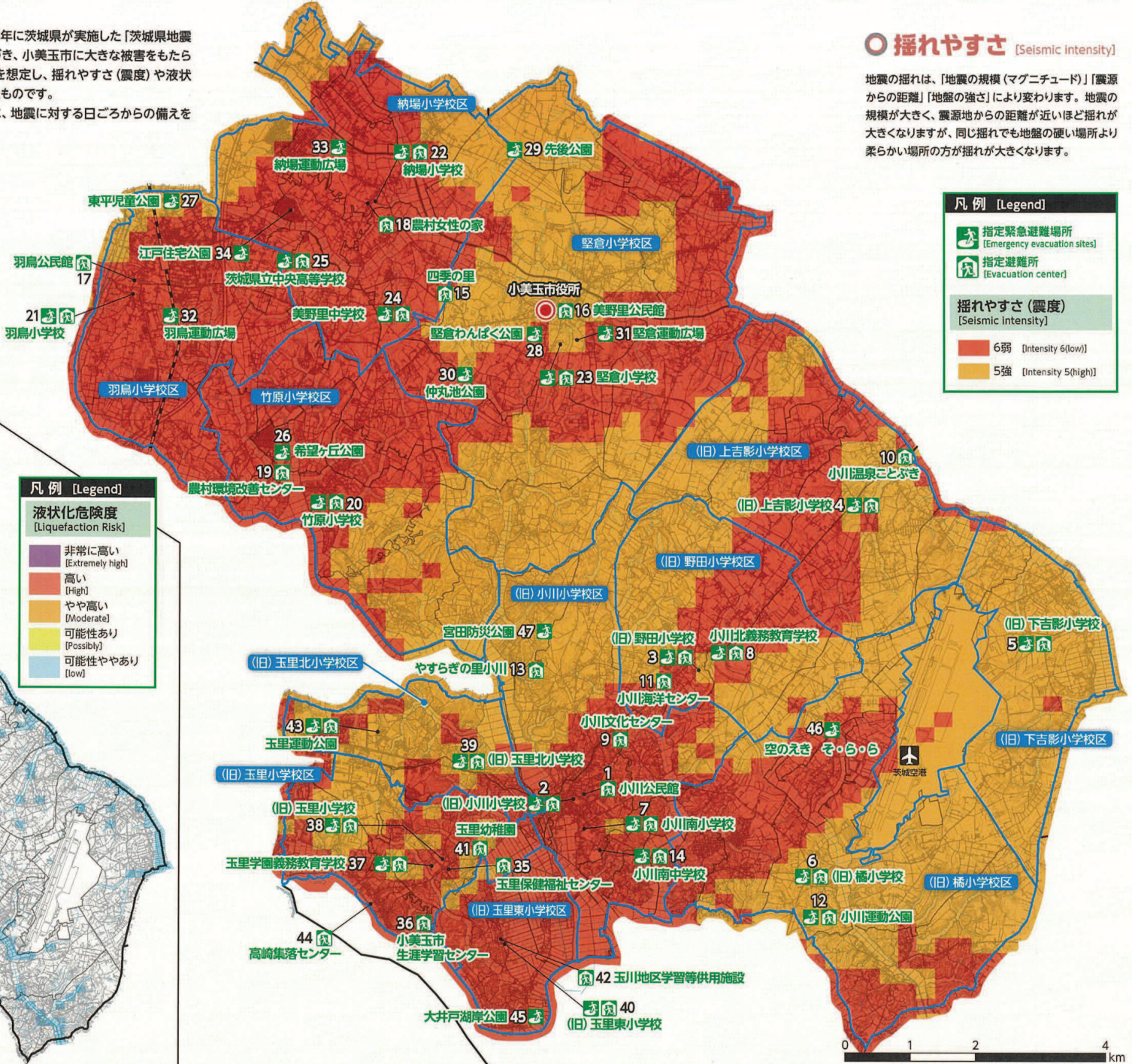
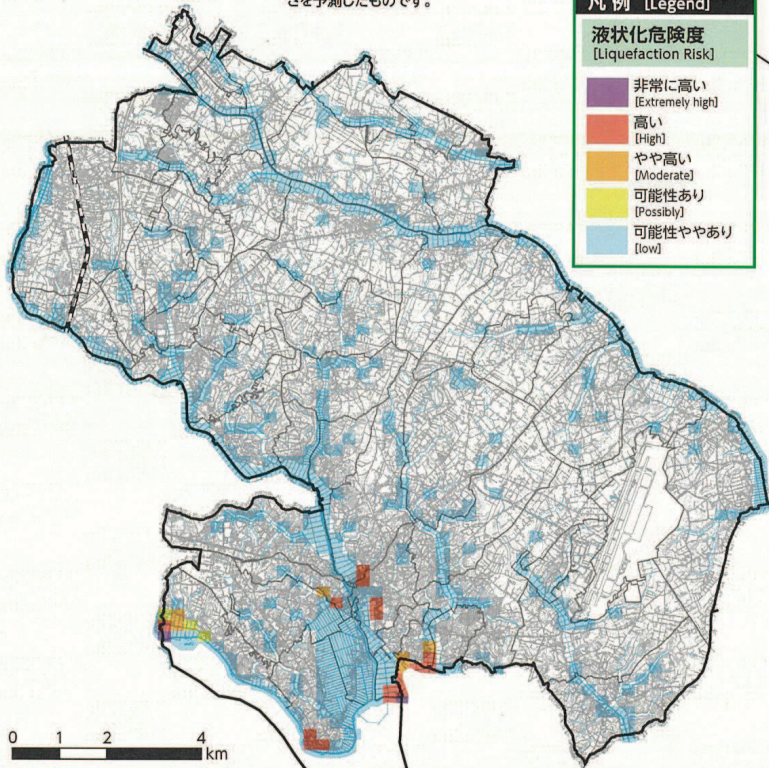
○ 液状化の危険度 [Liquefaction Risk]

液状化の危険度は、想定地震により揺れがあった場合の液状化のしやすさを予測したものです。

凡例 [Legend]

液状化危険度 [Liquefaction Risk]

- 非常に高い [Extremely high]
- 高い [High]
- やや高い [Moderate]
- 可能性あり [Possibly]
- 可能性ややあり [low]



わが家の防災メモ

わが家の連絡先

名前	電話番号・メールアドレス	会社・学校名/電話番号	備考 血液型/メモ(病気など)

わが家の避難所

名称	所在地	電話番号	地図ページ

非常時の連絡先

名前	電話番号	名前	電話番号

情報の伝達と入手先

避難の判断をするために、大雨や地震が発生したときはテレビやラジオ、インターネットなどを利用して自主的に情報を入手しましょう。市から避難情報が発令された場合はすみやかに避難行動を開始してください。

テレビ

地上波デジタルのテレビ画面で【dボタン】を押すと気象情報や災害情報などをご覧いただけます。

ラジオ

NHK第1 ▶ AM:594kHz NHK水戸 ▶ FM:83.2MHz
茨城放送(IBS) ▶ AM:1197kHz, FM:94.6MHz

小美玉市



● 防災行政無線

緊急時の避難情報や災害情報、気象情報などの情報を迅速に発信します。
防災行政無線の内容は、右記の方法で確認することも出来ます。

● 小美玉市防災サイト

避難情報や災害情報などを確認できます。
<https://www.city.omitama.lg.jp/index3.html>

● エリアメール・緊急速報メール

エリアメール(NTTドコモ)・緊急速報メール(KDDI,ソフトバンク)とは、携帯電話を利用した災害時専用の情報配信システムです。

● メール配信サービス

<https://www.city.omitama.lg.jp/viewer/mail/entry.html>

● 電話応答サービス

0800-800-8445 (無料・市内固定電話のみ)
0299-48-4061 (有料・市外電話・携帯電話等)



メール配信サービス



小美玉市防災サイト

茨城県



● 茨城県防災・危機管理ポータルサイト

茨城県内の気象の警報・注意報や避難情報などを確認できます。
<https://www.bousai.ibaraki.jp/>

● 茨城県土木部河川水位情報

茨城県内の河川の水位情報や雨量を確認できます。
<http://www.kasen.pref.ibaraki.jp/>



茨城県防災・危機管理ポータルサイト



茨城県土木部河川水位情報



● 気象庁「防災情報」

天気予報や気象の警報・注意報、台風情報のほか、キキクルや災害情報を配信しています。
<https://www.jma.go.jp/jma/menu/menuflash.html>

● 国土交通省「防災情報提供センター」

国土交通省が保有する防災情報を集約して、わかりやすく提供しています。
<https://www.mlit.go.jp/saigai/bosaijoho/>



防災情報



防災情報提供センター

▶ 災害用伝言ダイヤル(171)

電話で声の伝言を残すことができます。安否の連絡にご活用ください。

※録音された伝言は、連絡をとりたい方の電話番号を知っているすべての人が聞くことができます。

伝言の録音 171 ▶ 1 ▶ 相手の電話番号 ▶ 伝言を入れる ▶ 伝言の再生 171 ▶ 2 ▶ 相手の電話番号 ▶ 伝言を聞く

▶ 災害用伝言板

web171、携帯電話各社のサイトから安否情報を登録できます。

災害用伝言板

